



## Réseau de Prévention Spécialisée du Nord

### SYNTHÈSE

#### Mobilisation des A.L.S.E.S. Acteur de Liaison Sociale dans l'Environnement Scolaire durant la période de confinement Covid-19

*Les ALSES sont des éducateur.trice.s rattaché.e.s aux clubs de Prévention Spécialisée. La particularité des ALSES est d'intervenir auprès des jeunes, au sein de leur collège et dans leur environnement global, le quartier.*

**Association Prévention Spécialisée Nationale**  
112 rue d'Arras 59000 LILLE - 03.20.16.81.40  
[secretariat@apsn-prev.fr](mailto:secretariat@apsn-prev.fr) - [www.apsn-prev.org](http://www.apsn-prev.org)

**Centre de Ressources  
de la Prévention Spécialisée**

Soutenu par le Département du Nord

**Nord**  
le Département

# INTRODUCTION

**La crise sanitaire liée à l'épidémie Covid-19 impacte profondément la société depuis le mois de mars 2020. A l'occasion des mesures exceptionnelles de confinement arrêtées entre le 17 mars et le 11 mai 2020, comme l'ensemble de la Prévention Spécialisée, les ALSES ont dû (re)penser leurs modes d'intervention et de partenariat avec les collèges, dans un contexte de contraintes inédites.**

En tant que "Centre Ressource", l'APSN a décidé de documenter et de capitaliser les pratiques de cette période, **à travers un questionnaire envoyé à l'ensemble des 63 professionnel.le.s A.L.S.E.S. du Nord.**

Le but de ce recueil est d'alimenter les réflexions des Associations de Prévention Spécialisée, de l'APSN, du Département et de l'Education Nationale sur cette fonction, en valorisant des pratiques et des complémentarités particulièrement opérantes durant cette période exceptionnelle.

Le questionnaire a été construit afin de recueillir des données quantitatives et qualitatives sur :

- Le nombre d'ALSES ayant pu maintenir leur fonction
- Les différentes modalités d'exercice de la fonction des ALSES dans le contexte de confinement : pourcentage de maintien à temps plein et/ou à temps partiel, notamment en lien avec les mises à disposition dans les établissements de la protection de l'Enfance ou création ses SAS
- L'identification des freins ou inversement les organisations facilitatrices dans le cadre des coopérations avec les collègues
- Le nombre de jeunes accompagnés et la manière dont ces accompagnements se sont mis en œuvre vis-à-vis de ceux qui l'étaient déjà avant le confinement.
- Le nombre de nouveaux accompagnements , les sollicitations des partenaires
- La question des actions collectives, support à l'accompagnement socio-éducatif
- Les problématiques sur lesquelles les éducateur.trices ont été sollicité.e.s tant par les jeunes que par leur famille
- Les appréciations que les ALSES ont pu avoir sur l'exercice de leur fonction durant cette période confinement.

## Taux de réponses au questionnaire

**SUR LES 63 QUESTIONNAIRES ENVOYÉS :**

**52 ALSES ONT RÉPONDU  
( soit 84% DE RÉPONSES)**

**DONT**

⇒ **34 ALSES** DÉPLOYÉS HISTORIQUEMENT PAR LE DÉPARTEMENT  
*(SUR 42 POSTES, SOIT 81% DE RÉPONSE)*

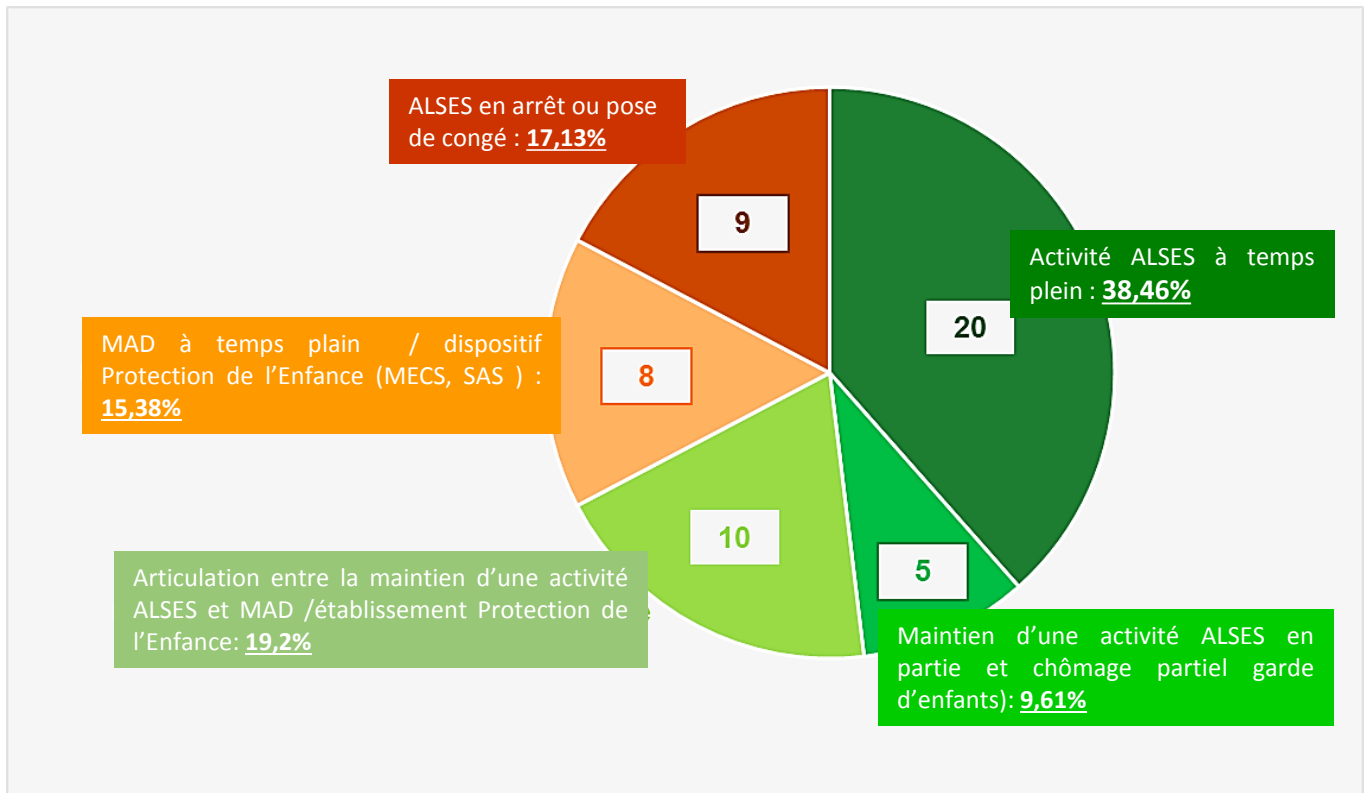
⇒ **18 ALSES** NOUVELLEMENT DÉPLOYÉS DANS LE CADRE DU « PLAN ETAT  
PAUVRETÉ »  
*(SUR 21 POSTES, SOIT 86% DE RÉPONSES)*

→ Observons que le pourcentage de réponse est élevé, sachant que certain.e.s professionnel.le.s ont pu être en congé ou en arrêt au moment où ce questionnaire a été envoyé.

## MAINTIEN DES ACTIVITÉS DES ALSES

Situation professionnelle durant la période officielle de confinement (17 mars au 11 mai 2020)

Répartition des 52 ALSES ayant répondu au questionnaire :



**NB:** « M.A.D. » correspond aux professionnel.le.s mis à disposition de structures ou services déjà existants sur les territoires, ou de dispositifs ponctuels créés à l'occasion de la crise sanitaire (type S.A.S.). Ces mises à disposition se sont faites sur la base du volontariat des Associations de Prévention Spécialisée lié aux besoins locaux signalés par les partenaires.

Au regard des données, nous observons que :

⇒ **82,65% des ALSES** ayant répondu au questionnaire **ont pu maintenir une fonction éducative au sein même de la Protection de l'Enfance** durant la période de confinement, soit au total 43/52 ALSES .

⇒ **Sur les 43 ALSES ayant maintenu une fonction éducative au sein de la Protection de l'Enfance, 81,4 % d'entre eux ont poursuivi leur fonction d'ALSES sous différentes modalités ; le maintien de cette fonction à temps plein restant majoritaire.**

## LES COOPÉRATIONS AVEC LES COLLÈGES

- ❑ **Durant cette période de crise sanitaire, les articulations entre ALSES et établissements scolaires ont pris tout leur sens à travers une véritable complémentarité des approches professionnelles et des connaissances de la situation des élèves les plus en difficulté.**
  - ➔ Si la fréquence et les formes de ces coopérations ont varié en fonction des réalités locales, les partenariats se sont avérés opérationnels dans une très large majorité des cas.
  - ➔ Sur les 35 ALSES en activité ayant répondu, seuls 2 professionnel.le.s, malgré leurs démarches, n'ont pas réussi à entrer en contact avec les équipes de leur collège.
  
- ❑ **Dès le début de la crise sanitaire, les ALSES ont pris contact avec les établissements scolaires. Le travail partenarial s'est d'abord construit avec les directions et les CPE des collèges. Ces derniers sont restés leurs principaux interlocuteurs compte tenu des organisations du travail au sein des établissements scolaires.**
  - ➔ En premier lieu, il s'agissait pour les établissements scolaires de s'appuyer sur les éducateur.trice.s pour faire le lien avec les élèves dont ils étaient sans nouvelles ou qui ne se connectaient plus (pas) aux plateformes numériques de l'Education Nationale.
  - ➔ Les ALSES ont démontré leur réactivité en appelant systématiquement les familles et au besoin, en se déplaçant physiquement au domicile.
  
- ❑ **Au-delà de cette reprise de contact avec les élèves en décrochage, les coopérations se sont déclinées « au fil de l'eau » sur les territoires, selon les problématiques rencontrées et les disponibilités de chacun :**
  - ➔ A travers leurs échanges avec les jeunes, les ALSES ont pu faire le bilan par rapport aux familles qui ne disposaient pas de moyens informatiques ou n'arrivaient pas bien, voir pas du tout, à les utiliser. Souvent en lien avec le professeur principal, les éducateurs ont transmis les devoirs demandés, en aidant les élèves à organiser leur travail et en les renvoyant aux professeurs.
  - ➔ Dans certaines associations de prévention Spécialisée, cela a permis de flécher des dons de matériel informatique (tablette + wifi) aux familles les moins outillées et/ou des prêts de matériel.
  - ➔ Le travail sur le décrochage a également pu se poursuivre dans les établissements où les « Groupes de Prévention contre le Décrochage Scolaire » ont été maintenus virtuellement.
  - ➔ Ponctuellement, des coordinations ont pu être menées sur des situations individuelles précises, notamment en lien avec les AED, les assistantes sociales ou les infirmières.
  - ➔ Fortement sollicité.e.s par les familles, les éducateur.trice.s ont été amené.e.s à les accompagner dans le processus d'orientation numérique « *parcoursup* », afin de faire le lien avec les parents, le collège et l'utilisation du logiciel.

## LES ACCOMPAGNEMENTS INDIVIDUELS

Les premiers contacts ont permis de « prendre la température » auprès des familles et de définir les besoins d'accompagnement selon les réalités rencontrées.

- Cette reprise de contact avec les jeunes et leur famille s'est majoritairement faite par téléphone ou via les réseaux sociaux.
- Pour autant, une part importante (42,85 %) des ALSES en activité sur leur fonction ont souligné qu'ils ont eu recours à **des visites à domicile** quand ils n'arrivaient pas à joindre un jeune et sa famille.

Une fois ce lien rétabli, un travail avec chacun des jeunes s'est construit sur la durée pour l'accompagner dans cette période sensible de confinement. Des rendez-vous précis ont été fixés à l'avance avec les éducateur.trice.s afin de structurer l'espace temps. Ils.elles sont également resté.e.s disponibles en cas « d'urgence ».

- Si la fréquence et la durée de ces échanges étaient ajustés aux besoins observés et/ou demandes exprimées, **en moyenne, un ALSES avait au moins un entretien/temps de travail par semaine avec chaque jeune, souvent complété par de petits échanges plus informels (permanence du lien)**.

Les 35 ALSES (exerçant leur fonction à temps complet ou partiel notamment en lien avec les mises à disposition) **ont accompagné durant cette période de confinement :**

### 934 jeunes

Le nombre de jeunes se répartit de la manière suivante :

- **631 jeunes déjà accompagnés** par l'ALSES avant la période de confinement
- **303 jeunes signalés par des partenaires** ont été accompagnés durant le confinement

Parallèlement, les professionnel.le.s ont en effet pu être sollicité.e.s sur des situations de jeunes qu'ils n'accompagnaient pas initialement. Dans la grande majorité des cas, il s'agissait de collégiens dont les équipes pédagogiques des établissements n'arrivaient plus à avoir de nouvelles.

- La réactivité des ALSES et leur connaissance du terrain, leur a permis d'appuyer les partenaires pour aller à la rencontre des familles injoignables ou présentant des difficultés particulières.
- Une fois cette relation de confiance établie, les éducateur.trice.s ont fait le lien avec les établissements scolaires sur les dimensions « scolarité à domicile » et ont poursuivi l'accompagnement régulier de ces jeunes.

Compte tenu du « confinement physique » au sein des logements, de nombreuses sollicitations des parents ont été faites aux éducateur.trice.s par rapport aux problèmes rencontrés (éducatifs, matériels, angoisse...). Ces interactions avec les parents sont devenues solides et souvent régulières.

- Lors de leurs rencontres programmées avec les jeunes, les ALSES ont pu avoir des échanges et travailler certains points avec les parents.
- Dans certaines situations, les parents ont eux-mêmes appelé ou sollicité directement les professionnel.le.s, notamment dans des situations de tensions intra familiales ou dans le cadre des orientations « parcoursup ».

## LES ACTIONS COLLECTIVES

- **Les contraintes liées au confinement et les charges importantes de travail sur les accompagnements individuels, ont de fait fortement ralenti la pérennisation des actions collectives déjà engagées avec les jeunes avant la crise sanitaire.**

→ **Pour autant 23% des ALSES** ayant exercé leur fonction à temps complet ou partiellement en lien avec les mises à disposition, **ont pu poursuivre**, en fonction de leurs possibilités, **au moins une action collective** via les réseaux sociaux, notamment pour des groupes déjà constitués.

La mise en place d'une page Facebook spécifique durant la période de confinement par l'APSN a permis aux professionnel.le.s d'échanger des idées, des initiatives...

Cette dimension collective étant tout aussi importante à préserver pour des professionnel.le.s en prise quotidienne avec les effets de la crise sanitaire sur les jeunes et leurs familles. \*

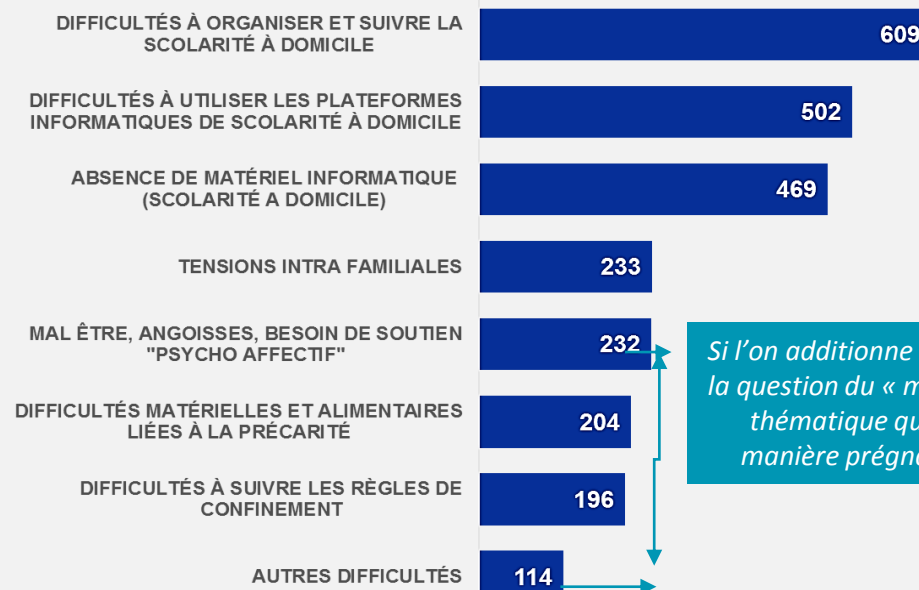
- **Au regard des problématiques ou demandes apparues lors de la période de crise sanitaire, certains ALSES ont proposé de nouvelles formes d'actions pour maintenir ou développer des dynamiques collectives sur les territoires.**
- Il s'agissait ainsi de créer des espaces d'échanges et de synergies collectives, soit autour de thèmes ludiques (quizz, ateliers cuisine, etc.), soit de construire des projections sur une sortie de crise (concours de nom des classes de la future année scolaire, orientation...).

*\*Un document est en cours de réalisation par l'APSN sur le vécu durant le confinement par les professionnel.le.s des associations de Prévention Spécialisée (recueil de données plus large que celui spécifique aux ALSES).*

## LES PROBLÉMATIQUES RENCONTRÉES PAR LES PUBLICS

- Dans le contexte exceptionnel de cette crise sanitaire, le bouleversement des repères, les déséquilibres familiaux et les difficultés habituelles ont pris des dimensions inédites. En tant qu' « acteurs ressources » ayant noué des liens de confiance, les ASLES sont intervenus sur de nombreux aspects de la vie quotidienne des jeunes et de leurs familles :
- ➔ Les rendez-vous (téléphoniques ou réseaux sociaux), sont apparus comme des points de repères permettant au sein des familles et de construire des points d'ajustement.
- ➔ Les ALSES ont véritablement servi de médiateur pour éviter les conflits et les incompréhensions au sein des familles. A ce titre, les parents ont souvent directement contacté les éducateur.trice.s pour leur regard de tiers personne.
- ➔ De nombreux jeunes avaient des difficultés avec les gestes barrières et le principe du confinement. Les différents échanges ont également servi à faire de la prévention sur ces points et d'ajuster les messages aux vécus et représentations.
- ➔ En terme de décrochage scolaire, les professionnel.le.s ont permis de remettre un cadre de travail pour les jeunes les plus en difficulté. La mise en place de planning de travail, l'aide aux devoirs et leur transmission aux établissements a constitué une grande part du travail des ALSES.
- ➔ Ils.elles ont également appuyé les familles sur les dimensions administratives et matérielles. Les personnes les plus précaires ont pu bénéficier de ressources partenariales comme du matériel informatique mais également des paniers alimentaires.

### SUR LES 934 JEUNES QU'ILS ACCOMPAGNENT, LES ALSES ONT RENSEIGNÉ LES THÈMES SUR LESQUELS ILS SONT INTERVENUS AUPRÈS DES JEUNES ET DE LEUR FAMILLES :



Exemples des « Autres difficultés » :  
isolement, manque d'accès au sport et à la culture, etc.

Si l'on additionne ces 2 catégories, la question du « mal être » est une thématique qui apparaît de manière prégnante : 346 fois

Nous observons que chacun des accompagnements était sous-tendu par un cumul de difficultés



## Le regard des ALSÉS interrogés sur l'exercice de leur fonction durant la période de confinement

Dans le cadre de cette enquête menée auprès des ALSÉS sur leur vécu professionnel durant la période de confinement, nous leur avons demandé de noter leurs appréciations sur un barème que nous avons défini pour chacun des items proposés.

Les résultats sont les suivants :

- J'AI EU DES CONTACTS RÉGULIERS AVEC LA DIRECTION DU COLLÈGE : **6,91 /10**
- LA QUALITÉ DES COOPÉRATIONS AVEC LA DIRECTION DU COLLÈGE A ÉTÉ SATISFAISANTE : **7,62 /10**
- JE PENSE QUE CETTE PÉRIODE DE CRISE SANITAIRE A AMÉLIORÉ LA COMPRÉHENSION / LÉGITIMITÉ DE MON RÔLE D'ALSÉS POUR LA DIRECTION DU COLLÈGE : **2,82 /4**

- J'AI EU DES CONTACTS RÉGULIERS AVEC DES PROFESSEURS : **3,97 / 10**
- LA QUALITÉ DES COOPÉRATIONS AVEC LES PROFESSEURS A ÉTÉ SATISFAISANTE : **4,74 /10**
- JE PENSE QUE CETTE PÉRIODE DE CRISE SANITAIRE A AMÉLIORÉ LA COMPRÉHENSION / LÉGITIMITÉ DE MON RÔLE D'ALSÉS POUR LES PROFESSEURS DU COLLÈGE **2,17 /4**

- J'AI EU DES CONTACTS RÉGULIERS AVEC LA VIE SCOLAIRE : **5,74 / 10**
- LA QUALITÉ DES COOPÉRATIONS AVEC LA VIE SCOLAIRE A ÉTÉ SATISFAISANTE : **6,6 /10**
- JE PENSE QUE CETTE PÉRIODE DE CRISE SANITAIRE A AMÉLIORÉ LA COMPRÉHENSION / LÉGITIMITÉ DE MON RÔLE D'ALSÉS POUR LA VIE SCOLAIRE DU COLLÈGE **2,71 /4**

- J'AI EU DES CONTACTS RÉGULIERS AVEC DES PARENTS / FAMILLES DES JEUNES : **7,2/10**
- JE PENSE QUE CETTE PÉRIODE DE CRISE SANITAIRE A AMÉLIORÉ LA COMPRÉHENSION / LÉGITIMITÉ DE MON RÔLE D'ALSÉS POUR LES PARENTS / FAMILLES : **3,11/4**

Nous pouvons observer une satisfaction plus forte sur la question des coopérations avec les directions des collèges qu'avec les professeurs....ainsi qu'une forte satisfaction sur la régularité des contacts avec les jeunes et leurs familles.

# Les associations de Prévention Spécialisée du Nord en 2020



Association Prévention Spécialisée Nationale  
112 rue d'Arras 59000 LILLE - 03.20.16.81.40 -  
secretariat@apsn-prev.fr - [www.apsn-prev.org](http://www.apsn-prev.org)

Centre de Ressources  
de la Prévention Spécialisée

Soutenu par le Département du Nord

**Nord**  
le Département